



**omnia**

## Instrukcja montażu

### 1. Informacje ogólne

Podczas pracy z podłogami winylowymi należy przestrzegać wymagań VOB, Część C, DIN 18365 (Niemcy) lub odpowiednich, obowiązujących lokalnie norm dotyczących prac podłogowych, a także ogólnie przyjętych zasad sztuki budowlanej i aktualnych wytycznych technicznych.

Pomimo rygorystycznej kontroli jakości, nie można całkowicie wykluczyć wad materiałowych. Z tego względu przed montażem należy sprawdzić panele/płytki winylowe pod kątem jednorodności partii oraz ewentualnych uszkodzeń. Reklamacje dotyczące widocznych wad zgłaszane po przycięciu lub zamontowaniu elementów nie będą uwzględniane.

Należy pamiętać, że podłoga winylowa nie jest przeznaczona do instalacji w ogrodach zimowych narażonych na działanie niskich temperatur.

### 2. Przygotowanie

Podłoże musi być równe, stabilne, trwale suche, wolne od pęknięć, czyste i odporne na obciążenia punktowe. Wymagane parametry wilgotności:

- jastrych cementowy – maks. 2,0% (1,8% przy ogrzewaniu podłogowym),
- jastrych anhydrytowy (siarczan wapnia) – maks. 0,5% (0,3% przy ogrzewaniu podłogowym).

Przy montażu na ogrzewaniu podłogowym jastrych musi być wykonany zgodnie z DIN 18353, a system grzewczy powinien odpowiadać wymaganiom norm DIN EN 1264 oraz DIN 4725. Temperatura powierzchni podłogi nie może przekraczać 27°C.

Przed montażem należy usunąć wszelkie istniejące warstwy elastyczne lub tekstylne. Dopuszczalne odchylenie równości podłoża to maks.  $\pm 3$  mm na długości 1 m (DIN 18356).

Warunki klimatyczne w pomieszczeniu powinny odpowiadać normie DIN 18365: minimalna temperatura podłoża 15°C, temperatura powietrza co najmniej 18°C, a wilgotność względna maksymalnie 65%.

Należy aklimatyzować materiał przez min. 48 godzin w temperaturze pokojowej. Paczki należy otworzyć bezpośrednio przed montażem.

Przed instalacją każdą deskę/płytkę należy sprawdzić pod kątem koloru i wzoru. Zaleca się mieszanie elementów z kilku paczek, aby uzyskać naturalny i harmonijny efekt wizualny.

Do montażu należy stosować dedykowany podkład akustyczny/tłumiący o odporności na ściskanie minimum 40 t/m<sup>2</sup>. Podczas układania należy zachować szczelinę dylatacyjną minimum 10 mm przy ścianach i elementach stałych. Przy pomieszczeniach o długości przekraczającej 10 m lub przy przejściach między różnymi strefami należy stosować profile dylatacyjne.

Unikać należy blokowania podłogi poprzez trwałe mocowanie ciężkich elementów zabudowy, np. kuchni.

Wskazówka: stosowanie folii PE jest ogólnie zalecane dla wszystkich rodzajów podłoży, aby poprawić efekt pływającej podłogi.

### 3. Konserwacja

- Czyszczenie na sucho: regularne odkurzanie, zamiatanie lub czyszczenie mopem z mikrofibry.
- Czyszczenie na mokro: używać wilgotnego mopa lub ściereczki – unikać nadmiaru wody. Niedopuszczalne jest stosowanie środków ściernych, preparatów na bazie olejów lub wosków, gdyż mogą one uszkodzić powierzchnię winylową.
- Ochrona przed uszkodzeniami: stosować podkładki filcowe pod meblami oraz kółka zgodne z DIN 68131 do krzesel i stołów.
- Strefy wejściowe: zaleca się używanie wycieraczek zatrzymujących brud i wilgoć, co znacząco wydłuży trwałość podłogi.

### 4. Montaż krok po kroku

#### I. Przygotowanie

1. Przed montażem pozostaw zamknięte paczki paneli w pomieszczeniu na min. 48 godzin w temperaturze co najmniej 18 °C, aby materiały się zaaklimatyzowały.
2. Do montażu przygotuj niezbędne narzędzia: miarkę, ołówek, kątownik, piłę lub nożyk do paneli, kliny dystansowe i młotek z klockiem do dobijania.
3. Panele są kompatybilne z ogrzewaniem podłogowym – maksymalna temperatura powierzchni nie powinna przekraczać 27 °C.
4. Podłoże musi być czyste, suche, równe i stabilne. Usuń wszelkie pozostałości po wcześniejszej wykładzinie, kleju czy brudzie.

#### II. Montaż

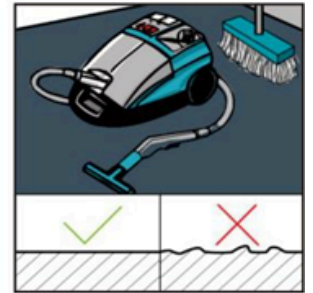
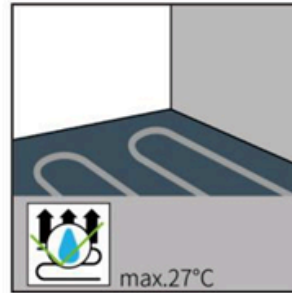
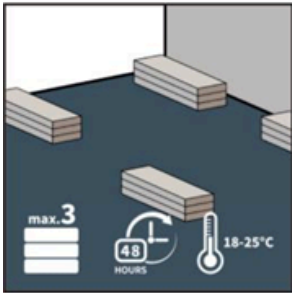
1. Zaczynij montaż od narożnika pomieszczenia, ustawiając pierwszy panel piórem w stronę ściany.
2. Zachowaj szczelinę dylatacyjną 10 mm przy ścianach, stosując kliny dystansowe.
3. Kolejny panel połącz krótką krawędzią pod kątem, a następnie dociśnij.
4. Kontynuuj układanie pierwszego rzędu, dbając o równomierne łączenie paneli.
5. Ostatni panel w rzędzie przytnij na odpowiednią długość, pamiętając o dylatacji.
6. Drugi rząd rozpocznij od odciętego elementu, aby zachować przesunięcie (min. 30 cm).
7. Wsuń panel długą krawędzią w rząd już ułożony i dociśnij.
8. Połącz krótki bok następnego panela, a następnie dobij delikatnie klockiem, aby zamknąć zamek.
9. Powtarzaj kolejne rzędy, zachowując przesunięcie i szczeliny dylatacyjne 10 mm wokół całego pomieszczenia.

#### III. Zakończenie i użytkowanie

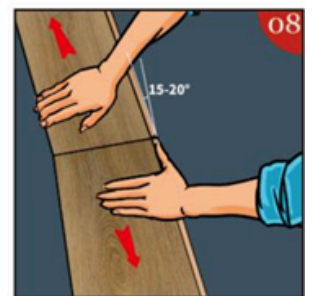
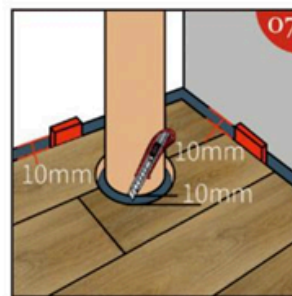
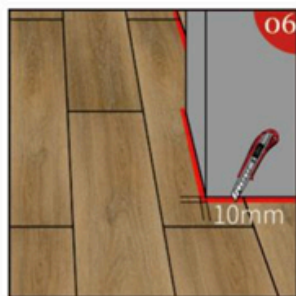
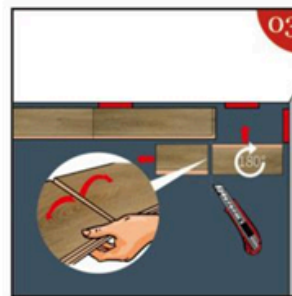
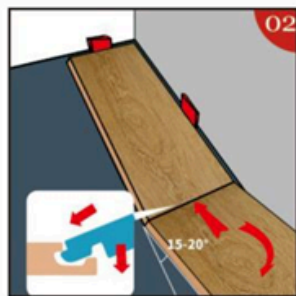
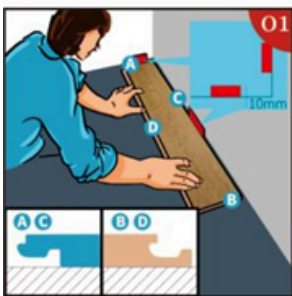
1. Po zakończeniu montażu usuń kliny dystansowe.
2. Zamontuj listwy przypodłogowe, mocując je do ściany (nigdy do podłogi).
3. Chronić podłogę przed zarysowaniami – używaj podkładek filcowych pod meblami, miękkich kółek do krzesel oraz mat zabezpieczających w strefach narażonych na zabrudzenia.

## 4. Montaż krok po kroku

I



II



III

